

Enseignement supérieur et Recherche : le modèle lyonnais de « Talent Factory »

Sommaire

Introduction : p.3
le modèle lyonnais de talent factory

Chiffres clés p.4

1 Une concentration de formations et de centres de recherche connectés au tissu économique local p.5

Des formations pour tous p.7

Le tissu académique lyonnais : un réservoir de talents et une source d'innovation pour les entreprises du territoire p.11

2 Un écosystème académique engagé au service des transitions écologiques, sociales et sociétales p.17

Un site académique et de recherche leader sur les grandes transitions p.17

Accompagner les envies d'agir pour des étudiants lyonnais acteurs des transitions p.21

3 Un environnement équilibré et privilégié pour étudier p.25

Le modèle de « métropole campus » p.25

Les conditions d'accueil des étudiants p.28

Conclusion p.30

Annexe p.31

Introduction

La métropole lyonnaise est le second site d'enseignement supérieur français. Forte de 190 000 étudiants, elle propose une offre de formation post-baccalauréat d'excellence et diversifiée avec un large choix de cursus, très étroitement liée au monde de la recherche et de l'entreprise.

Au-delà de la grande variété de disciplines proposées, la métropole propose des perspectives professionnelles attractives en matière de stages, de contrats d'apprentissage et plus globalement d'insertion professionnelle grâce à un tissu économique riche de la TPE-PME au grand groupe. Enseignement supérieur, laboratoires de recherche et acteurs économiques sont très connectés formant un écosystème pour délivrer des formations adaptées aux secteurs économiques en présence et nourrir l'innovation.

Véritable « réservoir de talents », les établissements d'enseignement supérieur et de recherche de la métropole lyonnaise jouent un rôle déterminant dans la vie de la cité : transmission des savoirs et accompagnement des envies d'agir pour relever les défis écologiques, sociaux et sociétaux.

Avec un taux de recommandation de 93,20 %* de la part des étudiants lyonnais et une augmentation de 26% du nombre d'inscriptions sur la période 2013-2022, Lyon confirme son statut de capitale étudiante attractive capable de conjuguer ambitions académiques, vie culturelle et qualité de vie. Diversité, excellence, innovation, ouverture et transitions, telles sont les caractéristiques du modèle lyonnais de « talent factory ».**

NB : Les mots « université » ou « universitaire » utilisés dans ce document désignent « les établissements d'enseignement supérieur » ou « ce qui est relatif à l'enseignement supérieur » et ne se limitent pas aux seules universités.

Les grands axes de positionnement de l'enseignement supérieur et recherche lyonnais :

- Une concentration de formations et de centres de recherche connectés au tissu économique local,
- Un écosystème académique engagé au service des transitions écologiques, sociales et sociétales,
- Une métropole universitaire qui offre un cadre de vie propice aux étudiants.

* Classement des meilleures villes étudiantes 2025 par l'Etudiant

** UrbanLyon - novembre 2024



Chiffres clés

13%

PART DES ÉTUDIANTS EN FRANCE INSCRITS DANS L'ENSEIGNEMENT SUPÉRIEUR EN AUVERGNE-RHÔNE-ALPES

SOIT LA **2^{ème}** RÉGION EN FRANCE APRÈS L'ÎLE-DE-FRANCE (SOIT 26,5 % DES ÉTUDIANTS)

(Source : Strater AURA - Ministère de l'enseignement supérieur et de la recherche - 2024)

190 000

ÉTUDIANTS DANS LA MÉTROPOLE DE LYON

(Source : UrbanLyon - 2022-2023)

LE REGROUPEMENT UNIVERSITAIRE « COMUE – UNIVERSITÉ DE LYON » :

- **11** établissements membres
- **23** établissements associés et organismes de recherche

14 000

ÉTUDIANTS SENSIBILISÉS À L'ENTREPRENEURIAT PAR AN GRÂCE NOTAMMENT AUX DISPOSITIFS DES ÉTABLISSEMENTS DE L'UNIVERSITÉ DE LYON ET **390** SOUS STATUT D'ÉTUDIANTS ENTREPRENEURS (Source : ComUE - Université de Lyon 2023)

25 000

INGÉNIEURS EN COURS DE FORMATION EN RÉGION AURA AU SEIN DE 30 ÉCOLES D'INGÉNIEURS PUBLIQUES OU PRIVÉES

(Source : Région AURA - 2021-2022)

1^{ère}

COMMUNAUTÉ ACADÉMIQUE ET SCIENTIFIQUE DE FRANCE

(Source : ComUE - Université de Lyon)

- **7 000** chercheurs
- **173** unités de recherche
- **11** laboratoires d'excellence
- **100** plateformes de recherche techniques
- **5 000** doctorants
- **18** écoles doctorales

COLLABORATIONS AVEC LES ENTREPRISES

(Source : ComUE - Université de Lyon)

- **143** start-up issues de la recherche publique créées via Pulsalys (Société d'Accélération du transfert de technologies)
- **40 M€** de contrats de recherche partenariale par an
- **37** laboratoires en commun avec des entreprises

Axe 1 : une concentration de formations et de centres de recherche connectés au tissu économique local

Positionnement d'un site universitaire reconnu pour son excellence, sa diversité, son ouverture sur l'international et sa capacité de coopération.

1. Des formations pour tous

Au cours des dernières années, la région lyonnaise a vu se développer et se diversifier l'offre de formations suscitant une importante attractivité dans un contexte d'augmentation de la démographie étudiante.

Dans la métropole lyonnaise, il est possible de se former dans quasiment toutes les disciplines, grâce aux 300 organismes de formation supérieure publics ou privés.

Le site d'enseignement supérieur lyonnais se distingue sur 4 domaines d'excellence :

- Santé globale et alimentation,
- Sciences, ingénierie et Intelligence Artificielle (IA),
- Humanités, société et transitions,
- Sciences de gestion, management et entrepreneuriat.

Evolution des inscriptions principales, par type d'établissements, dans la métropole de Lyon, entre 2013-2014 et 2022-2023

TYPES D'ETABLISSEMENTS	2013-2014	2018-2019	2022-2023	EVOLUTION 2013-2022
UNIVERSITES	93 565	99 754	103 517	10,6 %
GRANDES ECOLES	23 099	28 688	29 590	28,1 %
LYCEES (BTS + CFGE)	9 332	14 740	12 819	37,4 %
AUTRES*	25 381	30 723	45 378	78,8 %
TOTAL	151 377	173 905	191 304	26,4 %

*Autres : essentiellement de l'enseignement supérieur privé et hors grandes écoles sous contrat et hors contrat
Source : UrbalYon, novembre 2024

Le 1^{er} regroupement universitaire de France : l'Université de Lyon

La région lyonnaise dispose du **1^{er} regroupement universitaire de France à travers la ComUE Université de Lyon qui est composée de 11 établissements membres et 23 établissements associés et organismes de recherche**, dont les campus sont répartis dans plusieurs centres urbains (Lyon, Saint-Etienne, Roanne, Bourg-en-Bresse...).

En plus des 4 universités (Universités Lyon 1, Lyon 2, Lyon 3 et Saint-Étienne), la quasi-totalité des grandes écoles du territoire en font partie : écoles d'ingénieurs, vétérinaire, de commerce, de sciences politiques mais aussi d'art ou d'architecture... (cf. liste détaillée en annexe).

Chaque établissement est autonome mais tous ont fait le choix de s'associer autour d'axes stratégiques et de grands projets pour coopérer sur **leurs missions fondamentales que sont la formation, la recherche et l'innovation**. Ce consortium a ainsi pour objectif de former les étudiants à leur futur métier et à exercer leur citoyenneté, de produire une recherche et une innovation, tout en répondant aux grands enjeux sociétaux contemporains.

70 % des effectifs étudiants de l'académie de Lyon étaient inscrits dans un établissement membre ou associé à l'Université de Lyon en 2022-2023, soit plus de 160 000 étudiants, dont 130 000 dans la métropole lyonnaise.

C'est aussi un **consortium de recherche** puissant regroupant 7 000 chercheurs et 5 000 doctorants et 173 laboratoires associés aux organismes de recherche présents sur le site. Les publications scientifiques de l'Université de Lyon représentent 5,7 % de la production française dont : 7,4 % en Ingénierie produits et procédés, 7,5 % en Neurosciences et 6,2 % en Humanités.

La recherche locale se caractérise également par **des infrastructures et des plateformes** exceptionnelles qui ont été pensées et conçues pour accompagner les chercheurs dans leur expertise, avec le soutien de partenaires locaux (entreprises, professionnels de santé, etc.). L'Université de Lyon compte 11 laboratoires d'excellence ou LabEx et 9 infrastructures labellisées « Équipements d'excellence ». Ces laboratoires ou groupements de laboratoires favorisent l'émergence de projets scientifiques ambitieux, visibles à l'échelle internationale, notamment en



renforçant les équipes de recherche et en investissant dans des équipements innovants.

Exemples d'initiatives scientifiques remarquables :

- **Laboratoire P4** : seul laboratoire européen étudiant les nouveaux agents infectieux, les virus et maladies émergents. Il a notamment permis d'identifier la souche du virus Ebola responsable de l'épidémie d'Afrique de l'Ouest en 2014.
- **Centre de calcul de l'IN2P3** : unité d'appui et de recherche du CNRS, l'institut développe et coordonne les recherches en physique des particules, physique nucléaire et physique des astroparticules. C'est un des 14 centres mondiaux de calcul de l'accélérateur de particules le plus puissant, le LHC (Large Hadron Collider) installé à Genève.
- **MSH Lyon Saint-Étienne** : la Maison des Sciences sociales et de l'Humanité rassemble 52 laboratoires de recherche implantés sur les sites de Lyon et Saint-Etienne. Quatre axes de recherche sont privilégiés : trois axes thématiques – environnement urbain, santé et société, sociétés et humanités numériques – et un axe transversal sur le genre.

Enfin, depuis 2024, le site déploie une stratégie scientifique partagée ayant pour objectif une meilleure organisation des forces scientifiques, permettant de répondre par la recherche, la formation et l'innovation aux grands défis sociétaux. Cette stratégie se déploie selon deux axes :

- Un axe disciplinaire qui donne un cadre collectif tourné vers la recherche de pointe et les innovations de rupture.
- Un axe thématique, adossé à des enjeux de société, qui rassemble des communautés dans une démarche transdisciplinaire pour y répondre de façon systémique en lien avec les partenaires socio-économiques locaux, nationaux et européens. Les thématiques identifiées s'incarnent dans des instituts thématiques ayant vocation à rassembler très largement les communautés académiques travaillant sur le sujet :
 - L'institut thématique « Alimentation, gastronomie, nutrition »,
 - L'institut thématique « Défis planétaires, territoires et transitions »,
 - L'institut thématique « Intelligence artificielle & usages du numérique »,
 - L'institut thématique « Décarbonation et économie circulaire »,
 - L'institut thématique Shape-Med@Lyon « One health ».

Une offre de formation privée complémentaire

Aux côtés de acteurs publics de l'enseignement supérieur se développe une **offre du secteur privé et associatif** (hors grandes écoles sous contrat et hors contrat, à but lucratif et non lucratif), très dynamique. Ces établissements ont enregistré **la plus forte augmentation des inscriptions** sur la période 2013-2022 (+78,8% du nombre d'inscriptions).

Les formations du secteur privé-associatif attirent des jeunes en recherche de cursus courts et professionnalisants, notamment dans les domaines



de l'immobilier, du management et des ressources humaines, de la communication/événementiel, du marketing et de la publicité, etc. Ces formations sont, également, très souvent, ouvertes à la formation continue et/ou à la formation professionnelle, ce qui explique leur forte attractivité au cours des dernières années.

Parmi elles, la **SEPR (Société d'Enseignement Professionnel du Rhône)**, 1^{er} centre de formation professionnelle initiale de la région Auvergne-Rhône-Alpes, avec plus de 150 formations délivrées (bijouterie, coiffure, pâtisserie, mécanique...), dont le fondateur François Barthélemy Arlès-Dufour, en 1864, portait la vision que « l'enseignement professionnel [...] ne répondait pas seulement à une nécessité économique [mais] devait accomplir une mission sociale de promotion et de libération de l'homme ».

Autres écoles qui développent les talents artistiques des élèves lyonnais : **l'Institut LYFE** pour la gastronomie, **l'école de graphisme Emile Cohl** ou **l'école de design Condé**.

Ils ont étudié ici

A la SEPR : Marius Berliet, fondateur de la célèbre marque de véhicules automobiles. **Napoléon Bullukian**, émigré arménien devenu chef d'entreprise et mécène, créateur de la Fondation Napoléon et Léa Bullukian. **Mourad Merzouki**, danseur et chorégraphe lyonnais, directeur du Centre chorégraphique national de Créteil et du centre chorégraphique Pôle Pik à Bron.

A l'école Emile Cohl : Woodkid, auteur-compositeur et interprète. **Diane Le Feyer**, dessinatrice qui croque notamment les dessins du succès de jeunesse "Mortelle Adèle". **Claude Barras**, réalisateur de "Ma Vie de Courgette", nommé aux Oscars dans la catégorie meilleur film d'animation.

L'ouverture internationale dans l'ADN académique et scientifique lyonnais

Sur le plan international, la France se positionne comme une destination de choix pour les étudiants. Chaque année, **plus de 350 000 étudiants étrangers choisissent la France** et 75% d'entre eux expriment le désir de rester en France une fois leurs études terminées. La proportion d'étudiants étrangers à Lyon est semblable à la moyenne nationale, autour de 13%. Dans certaines écoles, leur proportion est plus importante comme au sein de l'école d'ingénieurs INSA Lyon (28% d'étudiants étrangers).

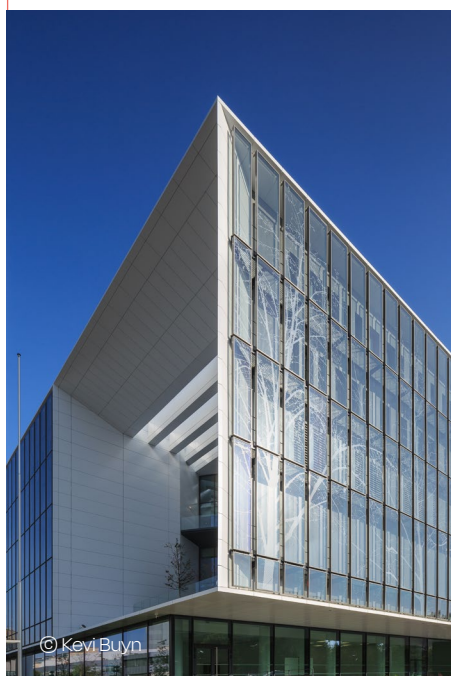
La tradition d'accueil d'étudiants étrangers à Lyon n'est pas nouvelle. En 1921, **l'Université franco-chinoise** voit le jour à Lyon avec le soutien du maire Edouard Herriot. Cet institut accueille des intellectuels chinois venus étudier la culture, la littérature et les sciences occidentales. 473 jeunes Chinois, dont 52 femmes, ont fréquenté cet établissement jusqu'en 1946. Aujourd'hui rénové en espace muséal, le nouvel Institut Franco-Chinois garde une trace de ces accueils d'étudiants chinois venus se former à Lyon.

Des établissements d'enseignement supérieur ouverts sur l'international

Les **universités européennes** sont un formidable moteur de la coopération internationale et les établissements du site Lyon Saint-Étienne sont pleinement impliqués dans cette dynamique.

L'Université Claude Bernard Lyon 1 est membre de **l'Alliance ARQUS** - université européenne (9 universités), l'Université Lumière Lyon 2 participe à l'université européenne **BAUHAUS4EU***

*Projet « BAUHAUS4EU – Une université européenne pour des Régions résilientes, durables, inclusives et belles »



(10 universités) et l'Université Jean Monnet Saint-Étienne participe à l'université européenne **Transform4Europe**. Ces cadres de collaborations offrent des opportunités de mobilités internationales étudiantes autant que des opportunités de projets de recherche à l'échelle du continent en associant les acteurs du territoire.

Plus largement, les établissements d'enseignement supérieur du site construisent, en propre ou collectivement, de nombreux partenariats avec des établissements du monde entier. **Plus de 2 000 accords internationaux** existent avec des universités d'autres pays, via Erasmus+ ou autre programme d'échanges. En plus des partenariats avec d'autres écoles, l'emlyon a quant à elle ouvert ses propres campus en Asie (Shanghai et Mumbai).

Plus spécifiquement, **les établissements ont bâti de nombreux partenariats avec les Etats-Unis**. À titre d'exemple, le programme « Oregon » permet aux étudiants de Lyon 1, Lyon 2, Lyon 3, l'UCLy et Sciences Po Lyon de bénéficier d'échanges avec les universités de l'État d'Oregon. Par ailleurs, Lyon 2 dispose d'un partenariat avec l'Université de Californie permettant aux étudiants d'y passer deux semestres, dans un campus de leur choix, Lyon 3 permet une mobilité étudiante à la Brooklyn Law School à New-York. Lyon 1 et l'UJM disposent respectivement de 8 et 3 partenariats avec des établissements américains. Dans le Massachussetts, l'emlyon dispose d'un partenariat académique avec la MIT Sloan School of Management de Cambridge et l'université de Dartmouth et l'ENS avec les universités de Boston et de Brandeis.

La dimension internationale très présente dans la recherche menée à Lyon

L'international est présent à la fois dans les institutions et laboratoires internationaux (Académie OMS, Laboratoire P4, CIRC), mais aussi dans les laboratoires de recherche de l'Université de Lyon, où 57% des publications sont en co-publications internationales (trois premiers pays co-publiants : Etats-Unis, Royaume-Uni, Allemagne).

Le **CIRC (Centre International de Recherche sur le Cancer)** est l'agence de l'OMS (Organisation mondiale de la Santé) spécialisée dans la recherche sur le cancer au service de la prévention. Reflet d'une recherche ouverte sur le monde, il a inauguré à Lyon 7^e un tout nouveau bâtiment pensé comme un véritable symbole de la nouvelle ambition du CIRC : se placer au centre de la recherche mondiale de pointe dans le domaine de la santé. Plus de 340 personnes de 50 nationalités différentes travaillent en permanence au siège lyonnais du CIRC.

Centrale Lyon et INSA Lyon font partie de 2 IRL (International Research Laboratories) ; des laboratoires labellisés CNRS créés en commun entre différentes équipes implantées en France et à l'international, autour d'axes scientifiques partagés : le Laboratoire Nanotechnologies et Nanosystèmes (implanté au Canada, ce laboratoire est constitué d'une équipe franco-qubécoise qui associe l'Université de Sherbrooke, le CNRS, Centrale Lyon, INSA Lyon et l'Université Grenoble Alpes) et ElyTMax (une équipe franco-japonaise qui associe l'Université de Tohoku, le CNRS, Centrale Lyon et INSA Lyon).

La mise en place de dispositifs pour l'accueil de chercheurs étrangers

Le **Collegium de Lyon (Institut des Études Avancées – IEA)** de l'Université de Lyon accueille des chercheurs du monde entier le temps d'un ou deux semestres, dans des conditions très favorables, afin de faire émerger des recherches innovantes dans tous les champs du savoir et de stimuler une réflexion interdisciplinaire en lien avec l'écosystème de la recherche du site de Lyon Saint-Etienne.

La nouvelle promotion 2025-2026 couvre 17 disciplines (management, anthropologie, géographie, physique, biologie, informatique, médecine...) en collaboration avec 22 laboratoires locaux. Les chercheurs et chercheuses accueillis viennent du monde entier : Allemagne, Belgique, Brésil, Canada, Chili, Corée du Sud, Espagne, États-Unis, Hong Kong et Italie. **Le Collegium de Lyon permet notamment d'accueillir des lauréats américains de la chaire Fullbright (Eric Bleich, Valérie Orlando...) via un partenariat conclu avec le programme Fullbright.**

Une reconnaissance internationale

Classement de Shanghai 2025

- **L'Université Claude Bernard Lyon 1** dans le top 201-300 et 76-100 dans la sous-catégorie mathématiques
- **L'ENS de Lyon** dans le top 400 et dans le top 51-75 dans la sous-catégorie mathématiques
- **L'INSA Lyon** parmi les 25 meilleurs établissements du monde dans la sous-catégorie génie mécanique
- **Centrale Lyon** dans le top 151-200 dans les sous-catégories génie mécanique et mathématiques
- **emlyon** dans le top 101-150 dans les sous-catégories business administration et management

QS Best Student Cities 2026

- **54^{ème}** ville du classement international QS Best Student Cities 2026
- **L'ENS de Lyon** : Rang 205
- **L'Université Claude Bernard Lyon 1** : Rang 587
- **INSA Lyon** : Rang 406

Indice Mondial de l'Innovation (par l'OMPI) 2024

- **92^{ème}** ville de l'Indice Mondial de l'Innovation (par l'OMPI) en 2024 et
- **42^{ème}** dans la sous-catégorie Sciences et technologies

Financial Times European Business School 2024

emlyon : **11^{ème}** des business schools en Europe

Prix Nobel

3 Prix Nobel dans l'histoire de l'école de chimie CPE : Victor Grignard (1912) et Yves Chauvin (2005) en chimie et Jean Jouzel, paléo-climatologue, co-lauréat du Prix Nobel de la Paix avec Al Gore et le GIEC (2007).

Médaille Fields décernée à **Cédric Villani en 2010**, alors enseignant-chercheur à l'ENS de Lyon (2000-2010), puis à l'Université de Lyon.

2. Le tissu académique lyonnais : un réservoir de talents et une source d'innovation pour les entreprises du territoire

Dans la métropole de Lyon, les établissements d'enseignement supérieur et les entreprises ont noué des relations très étroites, spécificité du tissu socio-économique lyonnais où les acteurs publics et privés travaillent en collaboration. Les filières économiques de la région lyonnaise ont une influence forte sur les typologies de formations qui s'y développent. Une main d'œuvre de talents disponibles est un élément déterminant pour le développement des entreprises locales et l'attractivité de nouvelles entreprises sur le territoire. Ces relations privilégiées viennent aussi nourrir l'innovation sur le territoire grâce au partage des savoirs entre recherche académique et applications concrètes au sein des entreprises.



Une offre de formation reflet du tissu économique local

La création d'établissements de formation, dont certains sont plus que centenaires, est intimement liée à son industrie et ses entreprises locales : l'emlyon (née en 1872 en réponse au besoin des soyeux de formation en management), CPE (école supérieure de chimie créée en 1883 pour accompagner l'essor de la filière chimie), la SEPR (fondée en 1864) ou encore la plus ancienne école vétérinaire de France, VetAgro Sup (fondée en 1761).

Un vivier de formations pour les entreprises industrielles

1^{ère} agglomération industrielle de France, Lyon peut compter sur de nombreuses formations liées **aux métiers de l'industrie**, garantissant aux industriels implantés localement de trouver des talents bien formés aux enjeux de transformation de l'industrie de demain.

Sur cet aspect, l'écosystème de l'enseignement supérieur lyonnais est marqué par ses grandes écoles (CPE, Centrale, Polytech, INSA Lyon, ECAM, Ecole des Mines de Saint-Etienne...), l'Université Lyon 1 et l'Université Jean Monnet mais aussi par des formations professionnalisantes sur des métiers techniques très recherchés par les industriels.

On peut citer l'exemple de la filière nucléaire, dont Lyon est une place importante en Europe.

Forte de la présence de grands groupes historiques (Framatome, EDF...), de cabinets d'ingénierie spécialisés, elle compte également plusieurs écoles ayant des laboratoires de recherche et développement dédiés (INSA Lyon, EOAM, Centrale Lyon, CNRS...). Signe de cette synergie des forces, plus de 1 000 ingénieurs d'Edvance (filiale d'EDF) vont quitter Paris pour Lyon en 2026.

La relève derrière les fourneaux

Autre marqueur du site académique lyonnais, l'offre variée de formations liées aux métiers de bouche, qui fait sens dans la **capitale de la gastronomie**. La transmission prend vie dans plusieurs écoles, certaines avec une renommée internationale. Leurs points communs : susciter des vocations et sublimer les talents pour assurer la relève lyonnaise.

L'Institut Lyfe est une école de référence internationale en Management des Arts Culinaires, de la Pâtisserie et de l'Hôtellerie-Restauration, unique école française post bac à dimension internationale avec 75 nationalités accueillies. 1 200 étudiants sont répartis sur deux campus et un restaurant d'application : le campus historique de l'école, baptisé « Campus Paul Bocuse » et un tout nouveau campus, le « Campus Gérard Pélisson », dédié à l'hôtellerie et aux cours de management (22 nouvelles salles de cours, un amphithéâtre de 250 places et des espaces de coworking, inauguré en 2023). Chaque campus fait ainsi référence aux deux

fondateurs de l'Institut. Le chef multi-étoilé Yannick Alléno reprendra la direction du restaurant-école de l'Institut Lyfe, le Pavillon, à sa réouverture en décembre 2025 après quelques mois de travaux en plein de cœur de Lyon. Par ailleurs, **l'Institut Lyfe, propose un programme avec l'école emlyon** incluant un Master international en hôtellerie ainsi que l'ouverture sur le campus d'emlyon d'un restaurant d'application géré par les étudiants de l'Institut Lyfe pour ceux d'emlyon.

L'école Vatel est une institution spécialisée dans la formation en management hôtelier. Située au cœur de la ville, près de la gare Perrache, elle forme environ 800 étudiants chaque année, offrant des programmes

allant du Bachelor au Master en hôtellerie internationale.

Les bâtisseurs de la ville

Dans la ville de l'architecte et urbaniste Tony Garnier, qui a été le concepteur de plusieurs lieux emblématiques lyonnais au début du XX^e siècle (Hôpital Edouard Herriot, Halle Tony Garnier, Stade de Gerland...), plusieurs formations sont dispensées dans le domaine de la construction.

Certaines sont regroupées sur un campus de la construction à Vaulx-en-Velin avec **la présence l'Ecole nationale supérieure d'architecture de Lyon (Ensal) et l'Ecole de l'aménagement durable des territoires (ENTPE)**, qui seront rejointes en 2027 par l'école d'ingénieurs Builders, spécialisées dans la construction durable.

Depuis 2023, **l'Ecole Gustave** s'est implantée à Lyon (7^e) avec pour mission de redorer les **métiers du bâtiment**. Gustave est une école gratuite qui recrute sur la personnalité (sans condition de diplôme) et qui forme aux métiers du bâtiment et de l'artisanat. Cette école, entreprise de l'Économie Sociale et Solidaire, vise à répondre à la forte demande des professionnels locaux sur ces métiers en tension.



© Métropole de Lyon - Laurence Danière



La coopération monde académique/économique au service de l'innovation lyonnaise

Les établissements d'enseignement supérieur et de recherche locaux collaborent étroitement avec des entreprises pour transférer les résultats de la recherche vers des applications concrètes. La force de l'écosystème de recherche lyonnais, réuni dans un « pôle universitaire d'innovation » (PUI), est un atout fort pour attirer des entreprises à Lyon ou permettre à celles en place de bénéficier des compétences en recherche.

Un tout nouveau lieu totem de l'innovation : la I-Factory

Inauguré en septembre 2025, ce nouveau bâtiment de 6 500 m² est le plus grand espace académique entièrement dédié à l'innovation sur le site universitaire Lyon Saint-Étienne dont elle incarne la stratégie scientifique.

La I-Factory est un lieu d'expérimentation et d'accélération pour les projets à impact positif (économique, social, environnemental...), à destination des communautés académiques et des acteurs socio-économiques. Elle propose un continuum de services autour de l'innovation : **idéation** (sensibilisation, accompagnement à la créativité, initiation),

L'Université Claude Bernard Lyon 1, parmi les principaux déposants de brevets en France

Avec 36 brevets déposés en 2024, cela fait de Lyon 1 un acteur incontournable de la recherche scientifique et technologique du paysage national. Cette reconnaissance démontre la capacité de l'établissement et son écosystème à transformer la recherche fondamentale en innovations concrètes.



prématuration et maturation (prototypage, incubation), **transfert** (valorisation, création de start-up, recherche partenariale, etc.).

Au sein de ce nouvel ensemble, **PULSALYS** (Société d'Accélération du Transfert de Technologies), est l'un des principaux acteurs du transfert de technologie et de l'innovation à Lyon. C'est un **incubateur et un pôle de valorisation de la recherche dont la mission principale est de soutenir la création de start-up innovantes** en s'appuyant sur les résultats de la recherche académique et scientifique des universités et des grandes écoles de Lyon. Créée en 2013, PULSALYS est devenu un acteur clé pour l'attractivité et le développement économique du territoire avec plus de 330 projets pour 41 M€ investis depuis sa création ; 162 start-ups créées qui ont levé 412 M€, réalisé 29 M€ de chiffres d'affaires et créé plus de 1 600 emplois ; et 52 entreprises (PME/ETI/Grand Groupe) qui ont également bénéficié des innovations issues de la recherche.

L'innovation croisée Enseignement supérieur - Recherche et Entreprises

Les universités et écoles nouent aussi des partenariats étroits avec des entreprises grâce à leurs laboratoires de recherche, permettant de nourrir l'innovation et à accompagner les transitions économiques et environnementales.

L'INSA Lyon a mis en place avec des industriels locaux plusieurs chaires de recherche et d'enseignement sur des thématiques précises choisies avec l'entreprise, portant sur des thématiques liées au développement responsable et aux transitions. : **Volvo** (Chaire sur les Solutions pour le transport urbain de demain), **SPIE** (Chaire sur l'intelligence artificielle au service de l'analyse comportementale des flux dans les infrastructures numériques), **Michelin** (Chaire sur Matériaux Innovants au service des Performances du Pneumatique), **CNR** (Chaire sur l'eau : énergie renouvelable & exploitation durable), etc.

Par ailleurs, l'alliance scientifique et industrielle peut aboutir à la fabrication de produits plus performants et éco-responsables. C'est le cas avec le **LabCom AMIE** (Analyse des Matériaux et Interfaces pour l'Energie), opérationnel depuis avril 2025, qui associe l'expertise reconnue du

Laboratoire de chimie (CNRS / ENS de Lyon/ UOBL) et le **savoir-faire industriel d'ITEN, scale-up industrielle lyonnaise pionnière dans la conception et la fabrication de batteries tout-solide en céramique**. Situé à l'ENS de Lyon, le LabCom AMIE est un laboratoire d'excellence notamment spécialiste de l'étude et la modélisation des surfaces, interfaces et nanomatériaux ainsi que des liquides ioniques. Si les batteries ITEN se distinguent déjà par leur performance et leur faible impact environnemental, les travaux du LabCom AMIE permettront d'améliorer leur durabilité. Le Laboratoire Commun AMIE bénéficie d'un financement de l'Agence nationale de la recherche (ANR).

Autre exemple de partenariat noué entre **laboratoire et entreprise, celui du laboratoire commun pour la sécurisation de documents, le LAMCID (Lasers, Materials and Colors for Citizen Identity Documents)**. La création du LAMCID en 2022 est issue de l'association unique d'acteurs de la recherche publique (UJM, CNRS, IOGS) avec **un groupe international, HID Global, basé à Austin (Texas)**. Les partenaires ont choisi d'implanter leur collaboration à Saint-Étienne, sur le campus Manufacture de l'Université au bâtiment des Forges, environnement unique pour la création et l'innovation.

L'innovation sociale et publique dans la stratégie d'innovation du site Lyon Saint-Etienne

La stratégie d'innovation du site Lyon Saint-Étienne comporte également un axe d'innovation sociale et publique qui vise à :

- Accompagner les projets d'innovation sociale et publique,
- Identifier les impacts sociaux et publics des innovations technologiques,
- Renforcer les espaces d'échanges avec les acteurs publics, économiques, associatifs et citoyens pour identifier les verrous sociaux et publics ne relevant pas du champ technologique,
- S'appuyer sur les travaux scientifiques réalisés dans le cadre des instituts thématiques du site afin de nourrir la réflexion sur des politiques publiques fondées sur la recherche.

Ce volet s'appuie notamment sur les expériences réussies de la Public Factory (dispositif de recherche-action en lien notamment avec les collectivités) et la Boutique des sciences (dispositif d'expérimentation et de recherche participative).

La Fondation Innovation et Transitions

A Lyon, la Fondation Innovation et Transitions, fondation reconnue d'utilité publique, a pour ambition de favoriser le progrès de la connaissance et de l'innovation en portant des actions soutenues par des acteurs de l'enseignement supérieur et de la recherche et du monde socio-économique.

Elle se positionne notamment sur deux grands champs d'actions :

- La mise en œuvre de projets favorisant l'innovation et mobilisant des acteurs privés et publics (par exemple les Journées de l'économie).
- La mise sous égide de 33 fondations permettant la mise en place de partenariats et de synergies public/privé, notamment dans le domaine académique avec la Fondation Centrale Lyon Enise, la Fondation Sciences Po et les Fondations des Universités Lyon 1 et Lyon 3.



© Métropole de Lyon - Laurence Danière

La Boutique des Sciences : un espace d'expérimentation et de réflexion autour de la recherche participative

Les citoyens développent une multitude d'initiatives en réponse aux mutations de la société et aux problèmes sociaux ou environnementaux qui émergent. Regroupés en associations ou en divers collectifs, ils ont besoin d'expertise ou de connaissances spécifiques afin de consolider leurs actions, d'en évaluer l'impact ou d'expérimenter des approches innovantes. Depuis 2013, la **Boutique des sciences crée ainsi le dialogue entre les organisations de la société civile et le milieu de la recherche pour accompagner et soutenir ces initiatives**. La Boutique des sciences propose un espace d'échanges et de veille sur ces nouveaux modes de production de connaissances, notamment par le biais de séminaires et d'ateliers. Le développement de formations, de cadres méthodologiques et d'outils permet aussi d'accompagner les différents acteurs de la recherche participative.

Les établissements d'enseignement supérieur et de recherche au service de l'attractivité lyonnaise

Les laboratoires des écoles sont des arguments clés pour favoriser l'implantation de nouvelles entreprises. Nombreuses sont les entreprises qui choisissent de s'implanter à Lyon pour bénéficier d'un vivier de talents et pour nouer des relations avec les organismes de recherche.

Ainsi, **Thorizon**, société néerlandaise implantée à Lyon en 2023 par ONLYLYON Invest, a fait appel à **l'expertise du laboratoire MatéIS de l'INSA** de Lyon et à la société Curium pour étudier le comportement des matériaux au contact des sels fondus de son futur petit réacteur modulaire. Ce partenariat permet à Thorizon d'accéder à une plateforme multisite afin de réaliser des essais indispensables à la validation des performances et à la fiabilité des composants critiques de son futur réacteur. L'INSA Lyon prévoit pour ce faire un investissement compris entre 4 à 6 millions d'euros dans la construction d'un nouveau bâtiment de R&D dédié.

Témoignages d'entreprises qui ont choisi Lyon

La région lyonnaise « *avait ce bon équilibre entre qualité de vie, empreinte universitaire, tradition chimique, qui la qualifiait pour pouvoir être le lieu de notre R&D. Les recrutements que nous faisons confirment parfaitement cette intuition initiale* », a déclaré Rémi Daudin, Président de **MATERIACT**, centre d'excellence mondial de FORVIA implanté à Lyon en 2022 et dédié à la conception de matériaux de pointe à très basse empreinte écologique pour les équipements automobiles.

L'entreprise **Exotec**, licorne industrielle lilloise, a choisi Lyon pour implanter son activité de R&D dans les logiciels d'automatisation en 2023. Cette start-up spécialisée dans les robots pour les entrepôts logistiques a voulu « *se rapprocher des bassins économiques de Lyon, Grenoble et Saint-Etienne et des écoles d'ingénieurs de la région* », précise son co-fondateur Renaud Heitz.

Axe 2 : un écosystème académique engagé au service des transitions écologiques, sociales et sociétales

Positionnement d'un site universitaire pionnier des transitions

La communauté universitaire joue pleinement son rôle dans le développement métropolitain équilibré et en faveur des grandes transitions qui s'opèrent. Par sa capacité à former les citoyens de demain et à encourager l'innovation, elle participe à la transformation des entreprises et du territoire.

1. Un site académique et de recherche leader sur les grandes transitions

Le site universitaire lyonnais, particulièrement au sein du regroupement d'établissements de l'Université de Lyon, offre un cadre de collaboration permettant de favoriser une stratégie collective de recherche, de formation, d'innovation et de diffusion de savoirs pour répondre sur de nombreux volets aux grands enjeux des transitions du monde contemporain.

Des formations qui s'adaptent aux enjeux sociétaux et environnementaux

Les acteurs académiques se mobilisent pour accompagner les défis actuels, notamment liés aux grandes transitions, en faisant évoluer l'offre et le contenu des formations disponibles.

Le Collège des hautes études Lyon – Sciences (CHEL[s]) pour partager les savoirs

Créé en 2014, le **Collège des hautes études Lyon – Sciences (CHEL[s])** regroupe huit établissements de l'Université de Lyon : le Conservatoire National Supérieur de Musique et de Danse de Lyon, Centrale Lyon, l'École Normale Supérieure de Lyon, les Mines Saint-Étienne, Sciences Po Lyon, VetAgro Sup, l'emlyon et l'Université Jean Moulin Lyon 3.

L'objectif de cette démarche de rapprochement est de conjuguer les compétences des établissements. Le CHEL[s] propose des modules partagés permettant aux étudiants des établissements membres de



© Oiseau Bondissant

suivre et, s'ils le souhaitent, valider un ou plusieurs cours dans un autre établissement. Chaque année, plus de 300 modules sont ouverts pour environ 200 élèves concernés. En 10 ans, ce sont plus de 1 700 élèves qui ont choisi de valider ces modules partagés.

A la rentrée 2025, le **CHEL[s]** ouvre son premier **Diplôme Inter-Établissements (DIE) sur les Grandes Transitions**. Diplôme unique en France de par sa transdisciplinarité et l'implication des huit établissements membres, cette formation transdisciplinaire d'un an a pour objectif d'amener des étudiants issus de formations différentes (niveau bac+3, bac+4, bac+5) à traiter, de manière transdisciplinaire et complémentaire, les grandes transitions engendrées par le changement climatique et à relever les défis de demain, autour de trois axes : Mesurer et suivre les impacts, Comprendre les Grandes Transitions et Agir pour changer.

Le Collège d'ingénierie pour des ingénieurs formés aux enjeux des transitions

Depuis 2022, **CentraleLyon, ENTPE, INSA Lyon et Mines Saint-Étienne** ont décidé de mutualiser leurs ressources et faire cause commune pour répondre à trois enjeux de transition : l'industrie et la société décarbonées, l'économie circulaire et la société numérique responsable. **Le Collège d'ingénierie de Lyon-Saint-Étienne est à ce jour le seul projet pédagogique et scientifique issu de la volonté de quatre grandes écoles publiques d'ingénieurs**. Le Collège d'ingénierie s'engage à lancer des projets collaboratifs et à développer des actions communes dans les domaines de la formation, de la recherche, de l'innovation, de l'entrepreneuriat et de la diffusion des connaissances.

Les formations spécifiques sur la transition écologique du post-baccalauréat au Master

De nouvelles formations et même de nouvelles écoles ont vu le jour ces dernières années pour compléter les chaînes de valeur des filières stratégiques et répondre à leurs enjeux environnementaux et sociétaux.



Plusieurs diplômes de l'Université de Lyon sont dédiés au sujet de la transition écologique. C'est notamment le cas du **Bachelor Universitaire de Technologie (BUT) Métiers de la Transition et de l'Efficacité Énergétiques** de l'Université Claude Bernard Lyon 1 à Bourg-en-Bresse qui porte sur l'efficacité et la sobriété énergétiques, la valorisation des énergies renouvelables et fatales. Ce diplôme forme des étudiants pour mettre leur technicité à des solutions plus économes en énergie et à faible impact environnemental.

L'École Supérieure du Bois (ESB) a ouvert en septembre 2024 sur les sites de Lyon et de la Communauté d'Agglomération Porte de l'Isère (CAPI). Elle forme des cadres et ingénieurs de la filière bois depuis 1934 et se développe pour répondre à une forte demande. Elle a ainsi choisi la région lyonnaise pour une nouvelle implantation avec un objectif de 230 étudiants à horizon 2030. Cette école associative dispense une partie de ses enseignements au sein d'Hévéa, un tiers lieu du 7^e arrondissement de Lyon. Pour la partie travaux pratiques, l'ESB s'appuie sur les Grands Ateliers, un lieu de formation technique situé à Villefontaine (Isère), à une vingtaine de minutes de train de la gare Part-Dieu. Le site est partagé par des entreprises, des laboratoires universitaires, des écoles et centres de formation, dont les Compagnons du devoir.



La recherche lyonnaise mobilisée pour répondre aux grands défis sociétaux

Dans la région lyonnaise, les unités et organismes de recherche collaborent dans le cadre de consortium, de projets de recherche avec les universités et écoles pour favoriser le partage de connaissances et œuvrer ensemble pour trouver des solutions aux problématiques d'aujourd'hui et de demain.

Le projet ALLyS sur l'Intelligence artificielle inclusive et éthique

L'École Normale Supérieure de Lyon porte le projet ALLyS, qui vise à faire de Lyon un pôle d'excellence français sur l'intelligence artificielle et repose sur une volonté de placer l'inclusivité et l'éthique au cœur de l'Intelligence Artificielle, afin de garantir des technologies fiables et bénéfiques pour tous. Pour Emmanuel Trizac, son Président qui coordonne le projet, « l'IA a investi tous les champs de la recherche. Tous les domaines sont concernés, y compris le droit ou la philosophie. Il y a de vrais défis de société qui y sont associés. Un certain nombre de défis communs, mais aussi des objectifs. Essentiellement deux : avoir une IA fiable et responsable, au bénéfice de la société. Et un impératif de frugalité, de parcimonie ».

L'ENS anime un consortium constitué de 11 partenaires : 4 universités (Lyon 1, Lyon 2, Lyon 3, Saint-Étienne), 6 écoles (ENS, ENTPE, VetAgro Sup, CPE, Mines de Saint-Étienne, INSA Lyon). Les HOL (Hospices Civils de Lyon) sont aussi partie prenante ainsi que quatre instituts nationaux (CNRS, Inrae, Inria, Inserm pour la santé). ALLyS est ensuite appelé à s'élargir et constituera l'Institut Thématique « Intelligence artificielle & usages du numérique » de la stratégie scientifique du site Lyon Saint-Étienne.



SHAPE-Med@Lyon : projet de recherche interdisciplinaire pour le vivre en bonne santé

Pôle international majeur de la recherche médicale et de découvertes associées, la région lyonnaise peut compter sur une grande coopération entre les universités, hôpitaux et instituts de recherche publics et privés autour du défi de la santé globale (One health).

Le **projet SHAPE-Med@Lyon** s'appuie sur l'ensemble des forces scientifiques du site de Lyon Saint-Etienne pour développer des projets de recherche et formation transformants dans le domaine de la santé et du bien-être. L'Institut de Recherche Transdisciplinaire en Santé, au cœur du projet SHAPE-Med@Lyon, rassemble les communautés scientifiques relevant des sciences et technologies, de la médecine, des sciences humaines et sociales, de l'ingénierie, de l'environnement et de la santé vétérinaire. Le projet est porté par l'Université Claude Bernard Lyon 1, l'Université Lumière Lyon 2, les Hospices Civils de Lyon, le Centre Léon Bérard et l'INSERM. Il s'intègre dans la stratégie scientifique de site en tant qu'institut thématique sur la santé globale.

La planification urbaine nourrie par la data et l'intelligence artificielle

Le **projet IA.rbre** croise des dizaines de jeux de données géographiques pour identifier des lieux propices à la végétalisation. Portée par la Métropole de Lyon, la SCOP TelesCOOP et le laboratoire LIRIS de Lyon 2, cette initiative vise à co-développer des outils innovants de gestion et de visualisation de données territoriales pour l'adaptation au changement climatique, grâce à des calques thématiques (végétation, plantabilité, désimperméabilisation...) utilisant une IA frugale et responsable.

Par ailleurs, sur le modèle du logiciel Sirane, développé en 2000 par un professeur de l'INSA Lyon, qui calculait les concentrations de pollution rue par rue, **l'INSA Lyon et Centrale Lyon** travaillent à la production d'une cartographie des zones les plus exposées à l'îlot de chaleur urbain dans la métropole lyonnaise.



Autre grand projet, **l'Hyperviseur porté par le CEREMA**, qui prévoit de centraliser en temps réel l'ensemble des réseaux (gaz, électricité, caméras, fibre, éclairage public) afin de pouvoir les piloter plus efficacement (détection de panne, régulation du chauffage...). Une expérimentation est en cours à l'échelle du département de l'Ain.

L'institut ARTS (Arts, Recherche, Territoires, Savoirs)

ARTS est né de la volonté de l'Université Jean Monnet de Saint-Étienne de développer une dynamique de recherche et de formation autour des arts et des questions sociétales, territoriales, éthiques et politiques qu'ils soulèvent dans une approche interdisciplinaire. Le consortium rassemble ainsi des universités, écoles et des musées*.

ARTS se structure en quatre axes croisant savoirs et pratiques, pour donner une visibilité accrue aux nombreux projets collaboratifs entre les différents laboratoires et les différents partenaires et pour faire émerger de nouveaux projets scientifiques et pédagogiques :

- habiter, représenter, imaginer,
- art, enfance, territoire,
- arts x sciences,
- création, formation, recherche.

2. Accompagner les envies d'agir pour des étudiants lyonnais acteurs des transitions

Véritable écosystème par sa taille et son histoire économique, la région lyonnaise fournit les conditions idéales pour développer des passerelles nombreuses entre le monde économique, académique et citoyens. Pour les étudiants, au-delà de leur parcours dans les établissements, Lyon se veut un « territoire-école » qui permet de bénéficier de divers lieux, festivals et expériences au sein de la ville. Cette dynamique collective accompagne ainsi les envies d'agir des étudiants en lien avec les grands enjeux de société portés par le territoire à l'échelle globale.

Placer les étudiants au cœur des projets

Les universités et autres établissements d'enseignement supérieur sont ouverts sur la ville et jouent un rôle pour répondre aux enjeux de société. Ils mettent à disposition des étudiants lyonnais des lieux d'expression et de créativité.

La Public Factory pour penser la ville de demain

Sciences Po Lyon s'est doté d'un tiers-lieu en 2023 au cœur du parc Blandan dans le 7^e arrondissement de Lyon : un lieu de projet, d'innovation, de recherche et de débats sur l'action publique de demain. La Public Factory est une fabrique de projets mobilisant les étudiants de 4^e

*L'Université Jean Monnet, l'École Nationale Supérieure d'Architecture de Saint-Étienne, l'École Supérieure d'Arts et Design de Saint-Étienne, la Cité du design, La Comédie Saint-Étienne, le Musée d'Art Moderne et Contemporain, le Musée d'Arts et d'Industrie et le Musée de la Mine de Saint-Étienne



© Métropole de Lyon - Laurence Danière

année autour de problématiques d'action publique et d'intérêt général concrètes et originales, pour lesquelles les sciences humaines et sociales peuvent apporter des pistes de réflexion utiles et des réponses. Elle accueille chaque année une centaine d'étudiants qui travaillent en groupe sur des problématiques proposées par des acteurs du territoire (hôpitaux, collectivités territoriales, tissu associatif...). Les précédentes promotions ont ainsi pu travailler sur des projets comme le fonctionnement de l'assemblée des usagers de l'eau, la Maison des femmes au sein de l'hôpital Édouard Herriot, la mise en œuvre d'un parcours éducatif alimentaire des enfants de 0 à 10 ans, penser la future médiathèque d'un quartier, le verdissement des pratiques de mobilité des artisans et commerçants...

La Fabrique de l'innovation : la créativité étudiante au service des entreprises

Hébergée dans le tout nouveau lieu d'innovation de la I-Factory, la Fabrique de l'innovation s'adresse aux entreprises ou aux collectivités souhaitant bénéficier d'un regard neuf sur une problématique ou accélérer sa R&D **grâce à la créativité des étudiants**. Accompagnés par l'expertise des enseignants-chercheurs, les étudiants vont travailler de la **génération d'idées au prototypage** : challenges créatifs et projets encadrés avec des étudiants issus de plusieurs disciplines, ateliers sur les méthodes d'idéation, maquettage et prototypage dans un FabLab de 280 m².

L'entrepreneuriat étudiant à impact

Territoire d'entrepreneurs, la métropole lyonnaise peut compter sur les établissements d'enseignement supérieur pour accompagner les projets entrepreneuriaux de leurs étudiants. Chaque année, 14 000 étudiants sont sensibilisés à l'entrepreneuriat et plus de 300 étudiants sont accompagnés sous statut d'étudiant entrepreneur au sein des établissements de l'Université de Lyon.

Le Centre d'Entrepreneuriat Lyon-Saint-Etienne

Le Centre d'Entrepreneuriat Lyon-Saint-Etienne a pour mission de sensibiliser, de former et d'accompagner les étudiants et jeunes diplômés à la création et au développement de leur projet entrepreneurial. Il oriente fortement son offre d'accompagnement vers les projets entrepreneuriaux à impact (écologiques et sociaux) ainsi que les modèles de gouvernance et d'actionnariat coopératifs. Cette offre correspond à une demande de plus en plus forte des étudiants désireux d'entreprendre mais de manière engagée et responsable.

Il propose un diplôme d'étudiant-entrepreneur (D2E), délivré pour l'année 2023 à 390 étudiants entrepreneurs dans le cadre du programme Pépite (Pôle étudiant pour l'innovation, le transfert et l'entrepreneuriat) du Ministère de l'enseignement supérieur et de la recherche. Les projets initiés peuvent bénéficier d'un fonds d'aide au prototypage. Ce fut le cas des start-up **Mob Energy** (solution innovante de recharge mobile urbaine de véhicules électriques), **Safehear** (solutions de protection auditive pour l'industrie) ou encore **Oorion** (application mobile pour personnes malvoyantes et aveugles).

Oorion, la start-up made in Lyon primée à Las Vegas

Oorion est née d'un projet d'étude « création d'entreprise » en première année de Centrale Lyon, auquel Stéphanie Robieux sa dirigeante a participé. Le projet s'est traduit par la création d'une start-up qui développe une application mobile à l'attention des déficients visuels dans leur quotidien en les aidant à retrouver des objets dans leur environnement.

Après ses études d'ingénieur à Centrale Lyon, Stéphanie Robieux a complété son cursus à l'emlyon. Avec Thomas Brisson, également diplômé de Centrale Lyon, ils intègrent l'incubateur Manufactory à l'Université Jean Moulin Lyon 3 puis l'incubateur H7 et bénéficie du fonds d'aide au prototypage de la Métropole de Lyon.

La start-up a depuis reçu deux prix au salon high-tech de Las Vegas (Consumer Electronics Show – CES) : l'un pour l'accessibilité technique, l'autre pour la sécurité humaine, en 2024.



© Oorion

L'Institute for Impactful Innovation and Entrepreneurship de l'emlyon

L'esprit d'entreprendre est constitutif de l'emlyon depuis sa création. Société à mission depuis 2021, l'emlyon a annoncé en 2024 la création de **l'Institute for Impactful Innovation and Entrepreneurship (I2E)**. Ce nouvel Institut vise à renforcer la visibilité et la coordination de l'ensemble des initiatives en matière d'entrepreneuriat au sein des activités de formation initiale et continue de l'école mais aussi des activités de recherche avec Invent Entrepreneurship and Innovation.

La Graduate School « International Entrepreneurship and Innovation for Society » de l'iaelyon de l'Université Jean Moulin Lyon 3

La Graduate School « International Entrepreneurship and Innovation for Society » (IEIS) a été créée en 2023 par l'iaelyon et est centrée sur l'entrepreneuriat et ses capacités transformatives de la société. Elle propose un parcours spécifique du niveau Master 2 au doctorat et permet de resserrer les liens entre licences, masters, doctorats et équipes de recherche, afin de créer une véritable synergie pour l'excellence et le bien commun.

Les étudiants de Master 2 et de doctorat disposent de l'accompagnement spécifique de chercheurs et de mentors expérimentés, qu'ils soient issus du monde académique ou de la sphère socioéconomique.

Le Hub des Audacieux, la foodtech nouvelle génération

L'ISARA de Lyon a développé le **Hub des Audacieux** pour permettre à ses étudiants et aux entreprises de l'agroalimentaire de développer des projets. Porté par les écoles de **l'ISARA et ISEMA**, ce tiers-lieu unique soutient les entrepreneurs agri-agro grâce à deux parcours d'accompagnement : l'incubateur Foodshaker ouvert à tout porteur de projet qui souhaite créer une entreprise innovante à impact positif dans le domaine agrifood (de la terre à l'humain) et l'accélérateur Le Zesteur, co-porté avec l'emlyon, pour les start-ups en croissance. Il accueille une halle agro-alimentaire, un café solidaire, une conserverie, des ateliers cuisine, des formations et des acteurs de l'ESS engagés pour l'inclusion et la transition. Les start-up **Hari&Co** et **Chiche** ont émergé du Hub des Audacieux.



© Métropole de Lyon - Laurence Danière

Axe 3 : un environnement équilibré et privilégié pour étudier

Positionnement d'une métropole universitaire qui offre un cadre de vie propice aux étudiants.

Choisir Lyon pour faire ses études, c'est bénéficier d'un cadre de vie propice aux échanges et aux découvertes du fait de la richesse culturelle (festivals, musées, concerts...) d'une métropole d'envergure européenne, engagée dans les transitions.

1. Le modèle de « métropole campus »

Le modèle de « métropole campus » développé à Lyon repose sur un maillage renforcé inter-sites, desservi par les modes doux et par les transports en commun. Cela correspond à des implantations d'universités diffuses et insérées dans le tissu urbain (par opposition à l'ancien modèle des « campus polarisants »), permettant aux établissements et ses étudiants d'être pleinement intégrés à la vie urbaine.

La « ville du quart d'heure »

Lyon pointe à la première place du classement des villes « du quart d'heure* », c'est-à-dire de plus de 100 000 habitants dans lesquelles tous les services sont quasiment accessibles à pied. Lyon se démarque en offrant un accès à un grand nombre de médecins, d'écoles, de restaurants, et de commerces de bouche à moins de quinze minutes à pied.

D'après cette même étude, **le réseau de transports en commun de Lyon** est également salué, qualifié de « probablement le meilleur » par Benjamin Pradel, docteur en sociologie urbaine.

Le réseau, accessible au tarif de 25€ par mois pour les 18-25 ans, dessert les établissements d'enseignement supérieur et en 2026, de nouvelles lignes de tramway viendront compléter l'offre de desserte des sites universitaires : la ligne de tramway T9 reliera Vaulx-en-Velin-La Soie à Charpenne en passant par le campus LyonTech-la Doua, la ligne T6 Nord effectuera son



*Classement Le Parisien-Aujourd'hui en France de décembre 2023

terminus à LyonTech-la Doua, et la ligne de tramway T10 reliera le pôle d'échange multimodal de Gare de Vénissieux au secteur Gerland.

L'essor de **la pratique du vélo** parmi les étudiants semble aussi confirmer leur attrait pour des mobilités décarbonées et accessibles : le développement des Voies Lyonnaises va venir encore davantage mailler le territoire permettant des trajets plus rapides et sécurisés à travers la métropole. Les vélos en libre-service, Vélo'v (dont la version électrique a été lancée en janvier 2025) sont accessibles au tarif de 19,5€ par an.



Des campus ouverts sur la ville

Les sites d'enseignement supérieur sont répartis dans l'agglomération lyonnaise, avec plusieurs sites et campus historiques sur lesquels s'établit une véritable ambiance étudiante depuis de nombreuses années : Lyon Tech – La Doua, Quais – Guillotière, Gerland, Lyon Sud, Porte des Alpes, Santé Est, Vaulx-en-Velin, Lyon Ouest et Manufacture des Tabacs. Quatre autres secteurs géographiques se développent depuis quelques années. Il s'agit de Fourvière, Part-Dieu, Confluence – Perrache et Vaise.

Les campus historiques font peau neuve

Témoins de l'histoire académique lyonnaise, les campus lyonnais de l'Université de Lyon ont fait l'objet de profondes rénovations ces dernières années, en particulier via l'opération « Plan Campus ». Au total, sur 10 ans et à travers divers programmes, ce sont plus de 1 milliard d'euros d'investissement public qui ont été consacrés au patrimoine universitaire.

2023 a marqué la livraison de la dernière tranche du chantier « Campus LyonTech-la Doua, réhabilitation des quartiers scientifique » qui s'est conduite dans le cadre de l'opération Lyon Cité Campus depuis 2009. 23 bâtiments de **l'Université Claude Bernard Lyon 1, de l'INSA Lyon et de CPE Lyon** ont été réhabilités (soit près du tiers de la surface bâtie existante) et 7 nouvelles constructions ont vu le jour ; contribuant à faire de LyonTech-la Doua un campus de référence à l'échelle nationale et internationale en sciences et technologies pour une société durable. Parmi les priorités du projet de réhabilitation : l'amélioration des performances énergétiques tout en préservant l'unité architecturale du campus et l'amélioration de la qualité de vie des étudiants (création d'un axe-vert, véritable colonne vertébrale verte qui traverse le campus d'Est en Ouest sur près de 2,5 kilomètres, création de nombreuses pistes cyclables



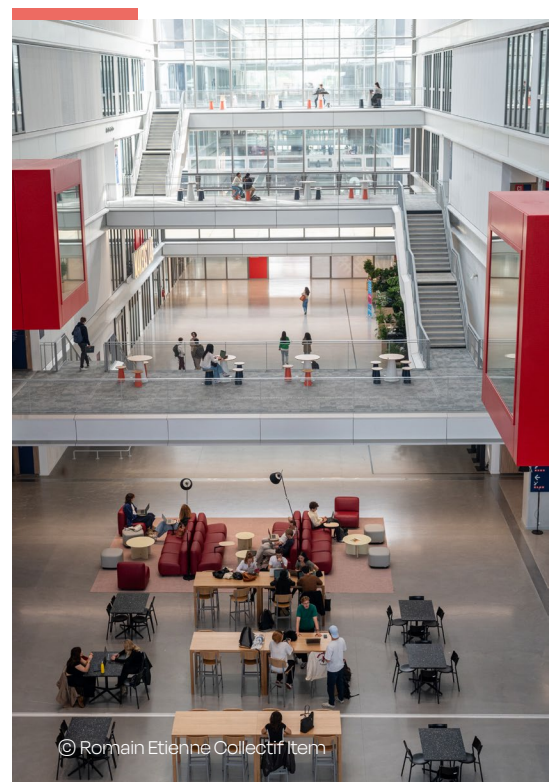
et lieux de stationnement pour les vélos, rénovation des terrains de sport ainsi qu'une vaste opération de réhabilitation des logements étudiants et de création d'espaces de restauration adaptés aux nouveaux usages des étudiants). Depuis, c'est au tour du Campus « Porte des Alpes » (accueillant une partie de **l'Université Lumière Lyon 2**) de connaître des travaux de rénovation qui se termineront en 2026. Le campus de **l'Université Jean Moulin Lyon 3** de Bourg-en-Bresse (Ain) bénéficie également de travaux de rénovation et d'extension à partir de 2025. Les rénovations du campus « Tréfilerie » de l'Université Jean Monnet seront livrées en 2025 après 15 000m² réhabilités pour un montant total de 34 millions d'euros.

Le **campus de Marcy-l'Étoile de VetAgro Sup**, l'une des 4 écoles vétérinaires françaises et la première créée en France, va bénéficier de 28,5 millions d'euros d'investissement de la part du ministère de l'Agriculture, de la Région Auvergne-Rhône-Alpes et de la Métropole de Lyon. Une première tranche de 19 millions d'euros sera consacrée à la construction d'un bâtiment neuf de 3 700 m² destiné à accueillir des promotions plus importantes d'étudiants vétérinaires, à savoir 200 élèves contre 160 actuellement.

Un nouveau campus en cœur de ville pour l'emlyon

Inauguré à la rentrée 2024, le tout nouveau campus de l'emlyon à Lyon, situé dans le quartier de Gerland (Lyon 7^e), marque un tournant dans l'histoire de l'école. Un retour aux sources pour la business school fondée en 1872 sur la Presqu'île puis établie pendant 50 ans à Ecully. Le nouveau campus de 30 000 m², dont 7 000 m² de lieux collaboratifs et 9 000 m² de parc, peut accueillir jusqu'à 7 800 personnes.

Au-delà de son implantation centrale, l'emlyon veut que son établissement soit ouvert sur la ville, avec un lieu d'événementiel de pouvant accueillir 1 500 personnes pour des événements non uniquement dédiés à l'école, une bibliothèque accessible à tous les étudiants lyonnais ainsi qu'une brasserie et une boulangerie.



2. Les conditions d'accueil des étudiants

Choisir une ville pour étudier, c'est aussi porter une attention aux conditions de l'accueil, notamment en termes d'intégration des jeunes étudiants mais aussi aux coûts des formations proposées.



L'accueil et l'intégration des étudiants

De nombreuses initiatives sont mises en place pour permettre aux étudiants de profiter d'un accueil et d'une intégration réussis.

L'accueil à la lyonnaise

Chaque année à la rentrée universitaire, l'Université de Lyon met en place un guichet unique pour l'accueil des étudiants internationaux : le **Students Welcome Desk**. L'objectif ? Les aider à bien démarrer leur cursus et faciliter leur intégration sur le territoire Lyon Saint-Étienne en répondant à leurs questions sur les formalités administratives (visas, titres de séjours...) et en leur présentant les dispositifs d'aides et de soutien. Le dispositif se décline en une hotline multilingue, un espace d'accueil physique et des points de contacts sur les campus.

Par ailleurs, chaque année depuis plus de 20 ans, la Ville et la Métropole de Lyon souhaitent la bienvenue aux étudiants internationaux en leur proposant une soirée conviviale - la « **Nuit des étudiants du Monde** ».

Prendre part à la vie de la cité

Les établissements bénéficient d'une **vie associative** particulièrement riche avec près de 660 associations étudiantes recensées sur le territoire, allant de programme d'aide humanitaire à l'organisation d'activités sportives et culturelles.

La Maison des Etudiants (MDE) a pour mission l'intégration des étudiants dans la cité et l'accompagnement, la valorisation et la présentation de leurs initiatives. Lieu de vie étudiant, la Maison des Étudiants est un espace de travail dédié aux initiatives étudiantes et un lieu d'événements avec une programmation ouverte à tous. 60 associations sont hébergées en résidence au sein de la MDE.

L'Association Sportive de l'Université de Lyon (AS UdL) rassemble quant à elle les meilleurs sportifs des établissements adhérents pour leur permettre de participer aux compétitions universitaires nationales et européennes, se plaçant régulièrement dans le groupe de tête. Les établissements ont également mis en place un programme destiné aux **Sportifs de Haut Niveau (SHN)** permettant des aménagements spécifiques de cursus pour les athlètes.

Le programme Jeunes ambassadeurs propose aux étudiants internationaux, de Master 1, Master 2 et Doctorat, de profiter d'un programme privilégié de découvertes de la vie culturelle et économique de la région Auvergne-Rhône-Alpes. Né en 1999 à l'initiative de la Chambre de Commerce et d'Industrie de Lyon, le Programme permet de créer un réseau de pointe par le biais du parrainage d'un jeune étudiant international par un décideur institutionnel, économique ou culturel. 159 étudiants ont été accompagnés en 2024.

Des coûts relativement attractifs

Choisir de faire ses études à Lyon, c'est aussi bénéficier de toutes les aménités d'une grande métropole européenne mais à taille humaine. Cela se ressent en termes de qualité de vie mais aussi sur les coûts liés à la formation.

Le modèle français d'enseignement supérieur repose sur le système d'égalité des chances avec un fort soutien financier de l'Etat. Aussi, à l'échelle de la métropole lyonnaise, **le coût moyen de la scolarité** dans la métropole lyonnaise est d'environ 11 500 euros par an pour les établissements publics.

Grâce aux subventions, le reste à charge est inférieur à 4 000 euros par an et par étudiant pour les établissements publics, y compris les plus prestigieux, et inférieur à 20 000 euros pour les établissements privés en fonction des cursus, des revenus et de la nationalité des étudiants.

Exemples de coût de scolarité dans les établissements publics (gratuits pour les boursiers) :

- Tarif licence : 170€/an (2 770€/an pour extra-UE)
- Tarif master : 243€/an (3 770€/an pour extra-UE)
- INSA : 618€/an
- Centrale : 2 613€/an
- Sciences Po : entre 0 et 3770€/an

Exemples de coût de scolarité dans les établissements privés : entre 3 000€/an et 21 000€/an (en fonction des revenus, des établissements ...).

Le **coût moyen de la vie étudiante lyonnaise** est désormais établi à 1 323,98€ par mois vs. 1 626,76€ à Paris. Il faut compter 623€ en moyenne par mois pour un **logement étudiant** à Lyon, contre 915€ à Paris. Comme dans de nombreuses villes françaises, le logement étudiant se trouve dans une situation de tension. Dans la métropole, les acteurs publics se mobilisent pour augmenter le nombre de places de logements étudiants. A ce jour, on dénombre 38 000 places en résidences étudiantes dont 15 000 en résidences sociales.



Ils ont étudié à Lyon

- **André-Marie Ampère** : Fils d'un négociant en soie lyonnais, il découvre l'électrodynamique et donne son nom en 1881 à la mesure de l'intensité électrique.
- **Les Frères Auguste et Louis Lumière**, célèbres inventeurs du cinématographe et pionniers du cinéma, ont tous deux étudié les sciences à Lyon : Auguste, né en 1862, a étudié à l'École supérieure de physique et de chimie industrielles de la ville de Lyon (ESPCI Lyon) et Louis, né en 1864, était inscrit à l'École supérieure de chimie industrielle de Lyon.
- **Claude Bernard** : Médecin et physiologiste, il est l'un des fondateurs de la médecine expérimentale. Il a étudié à l'Université de Lyon 1 et est célèbre pour ses travaux sur la physiologie du foie et la régulation de la température corporelle.
- **Heidi Sevestre** : la glaciologue a effectué une licence de géographie et d'aménagement du territoire à l'Université Lyon 3.
- **Cécile de France** : la comédienne d'origine belge a été reçue au concours de l'École nationale supérieure des arts et techniques du théâtre de Lyon, où elle a suivi des cours de comédie de 1995 à 1998.

Conclusion

Choisir la région lyonnaise pour faire ses études, c'est s'offrir une grande palette d'opportunités : cursus académiques transdisciplinaires, connexions fortes avec la recherche, tout en bénéficiant d'une métropole où la vie associative est dense et l'agenda culturel rempli à deux pas de la nature. Choisir Lyon c'est aussi pouvoir rester après ses études et trouver un emploi dans une métropole dynamique et attractive.

ONLYLYON, caisse de résonance des initiatives du territoire et acteur du rayonnement territorial, propose à ces étudiants ou ceux qui l'ont été, de poursuivre leur expérience lyonnaise en rejoignant **le réseau des Ambassadeurs ONLYLYON**. Pour mieux connaître sa ville, participer à la faire vivre et se transformer, se connecter à un réseau hors norme, mêlant tous les secteurs d'activités.

Annexe

Liste ComUE Université de Lyon

Nombre d'inscriptions principales dans les établissements d'enseignement supérieur membres et associés de la ComUE-Université de Lyon, en 2022-2023

ETABLISSEMENTS	Nombre total d'inscriptions principales dans l'ensemble des sites des établissements du territoire de l'académie de Lyon, mais aussi des sites localisés hors de l'académie de Lyon, que ces sites soient en France et/ou à l'étranger
CHIMIE PHYSIQUE ELECTRONIQUE (CPE)	1 451
CONSERVATOIRE NATIONAL DES ARTS ET MÉTIERS (CNAM)	NR
CONSERVATOIRE NATIONAL SUPÉRIEUR MUSIQUE ET DANSE (CNSMD)	668
ÉCOLE CATHOLIQUE D'ARTS ET MÉTIERS (ECAM) LA SALLE	1 743
ÉCOLE CENTRALE DE LYON	2 920
ÉCOLE DE LA COMÉDIE DE SAINT-ÉTIENNE	29
ÉCOLE NORMALE SUPÉRIEURE (ENS) DE LYON	2 263
ÉCOLE NATIONALE DES TRAVAUX PUBLICS DE L'ÉTAT / ÉCOLE DE L'AMÉNAGEMENT DURABLE DES TERRITOIRES (ENTPE)	731
ÉCOLE NATIONALE SUPÉRIEURE D'ARCHITECTURE DE LYON (ENSAL)	929
ÉCOLE NATIONALE SUPÉRIEURE D'ARCHITECTURE DE SAINT-ÉTIENNE (ENSASE)	561
ÉCOLE NATIONALE SUPÉRIEURE DES ARTS ET TECHNIQUES DU THÉÂTRE (ENSATT)	203
ÉCOLE NATIONALE SUPÉRIEURE DES BEAUX-ARTS DE LYON (ENSBA)	303
ÉCOLE NATIONALE SUPÉRIEURE DES SCIENCES DE L'INFORMATION ET DES BIBLIOTHÈQUES (ENSSIB)	248
ÉCOLE SUPÉRIEURE D'ARTS ET DE DESIGN DE SAINT-ÉTIENNE (ESADSE)	299
EM LYON BUSINESS SCHOOL	9 452
INSTITUT CATHOLIQUE DE LYON (ICLY)	8 985
INSTITUT FRANÇAIS DU PÉTROLE ÉNERGIES NOUVELLES (IFPEN)	249
INSTITUT NATIONAL DES SCIENCES APPLIQUÉES (INSA) DE LYON	6 067
INSTITUT SUPÉRIEUR D'AGRICULTURE ET D'AGROALIMENTAIRE RHÔNE-ALPES (ISARA)	1 400
INSTITUT TECHNIQUE ET CHIMIQUE (ITECH) DE LYON	619
MINES SAINT-ÉTIENNE	2 232
SCIENCES PO LYON	1 876
UNIVERSITÉ LYON 1	46 953
UNIVERSITÉ LYON 2	26 369
UNIVERSITÉ LYON 3	27 661
UNIVERSITÉ SAINT-ÉTIENNE	17 897
VETAGRO SUP	886
TOTAL	162 994

NR = non renseigné

Source : UrbanLyon, novembre 2024



À propos d'ONLYLYON

Référence en termes de marketing territorial, ONLYLYON est à la fois la marque et le programme chargés de la mobilisation et de la valorisation de la Métropole de Lyon, de ses acteurs et partenaires. Fondée par une gouvernance collégiale, elle s'appuie sur un réseau de plusieurs milliers d'ambassadeurs et d'une vingtaine de partenaires, tous engagés dans le rayonnement et la transition du territoire.

AGENCE
14
SEPTEMBRE

CONTACTS PRESSE

Isabelle Cremoux-Mirgalet

isabellecremoux@14septembre.com • 06 11 64 73 68

Marguerite Gaston

margueritegaston@14septembre.com

Daisy Eyraud

daisyeyraud@14septembre.com